

Généralités

Conçu avec un profil bas pour les projets architecturaux esthétiquement exigeants fournissant un capteur de haute qualité pour un contrôle d'occupation simple et hors ou fournissant un contrôle semi-automatique (détection d'absence).

Une photocellule intelligente est également incluse pour empêcher la commutation des lumières lorsque la lumière naturelle du jour est disponible.

La configuration du capteur est effectuée à l'aide d'un combiné à télécommande avec la mémoire du programme permettant une mise en service à une clé lorsque des paramètres communs sont utilisés pour plusieurs appareils.



PRODUIT Détecteur

CODE **DDPS-74 et DDPS-74GH**



RoHS
compliance

IP 20



Caractéristiques électriques

Alimentation	220-240 V 50/60 Hz
Protection surcharge	Non
Protection surtension	Non
Protection thermique	Non
Technologie	Relai
Charge admissible	20 DRIVERS MAXI
Consommation par drivers	40 mA
Luminosité	< 10 Lux~500 Lux ajustable

Température de fonctionnement	de -20 C° à +50 C°
Temporisation	30 min ajustable
Portée de détection	10 m ajustable
Hauteur de montage	3 m à 15 m maximum SELON MODELE
Angle de détection	360°
Protocole de fonctionnement	DALI INDEPENDANT
Hygrométrie max	<93%RH
Rapidité de détection	0.6~1.5m/s

Fonctions

>> **DALI INDEPENDANT Protocole** : ce capteur est un interrupteur de **présence**, qui allume la lumière lors de la détection d'un mouvement et s'éteint après un temps de maintien présélectionné lorsqu'il n'y a pas de mouvement. Un capteur de lumière du jour est également intégré pour empêcher la lumière de s'allumer lorsqu'il y a suffisamment de lumière naturelle permet de piloter des luminaires DALI sans avoir besoin d'un réseau particulier.

>> **Fonction Lux Off** : le capteur de lumière du jour intégré peut mesurer la lumière naturelle ambiante et éteindre le luminaire automatiquement chaque fois que la lumière artificielle n'est pas requise (le niveau de luminosité de la lumière naturelle dépasse le seuil de la lumière du jour).

>> **Forçage manuel** : à l'aide d'un bouton-poussoir, le capteur peut être remplacé par l'utilisateur final pour allumer / éteindre manuellement la lumière, ce qui rend le produit plus convivial et offre plus d'options pour répondre à certaines exigences extraordinaires.

*Pression courte (<1 s) : fonction marche / arrêt ; On → Off : la lumière s'éteint immédiatement et ne peut pas être déclenchée par le mouvement jusqu'à l'expiration du temps de maintien prédéfini. Après cette période, le capteur repasse en mode capteur normal. Off → On : la lumière s'allume et passe en mode capteur, que le niveau de Lux ambiant dépasse ou non le seuil de lumière du jour.

Remarque : si l'utilisateur final ne souhaite pas cette fonction de dérogation manuelle, laissez simplement la borne «push» non connectée à un fil.

>> Semi-auto Mode (Absence Détection) :

Il est facile d'oublier d'éteindre la lumière, dans le bureau, le couloir, même à la maison. Et dans de nombreux autres cas, les gens ne veulent pas avoir de capteur pour allumer la lumière automatiquement, par exemple, lorsque les gens passent juste rapidement, il n'est pas nécessaire d'avoir la lumière allumée. La solution est d'appliquer ce «détecteur d'absence» : un détecteur de mouvement est utilisé, mais uniquement activé sur la pression manuelle du poussoir, la lumière reste allumée en présence, et s'éteint en cas d'absence prolongée.

Remarque : l'utilisateur final peut choisir la fonction 3.3 ou la fonction 3.4 pour l'application. La fonction par défaut est la priorité manuelle.

>> **Fonctionnement du relais à zéro croisé** : conçu dans le logiciel, le capteur active / désactive la charge directement au point de croisement zéro, pour garantir que le courant d'appel est minimisé, permettant la durée de vie maximale du relais.



PRODUIT

Détecteur

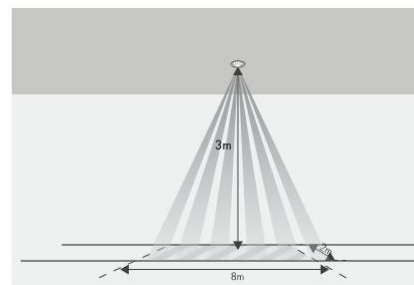
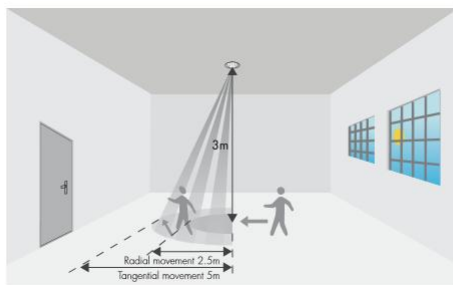
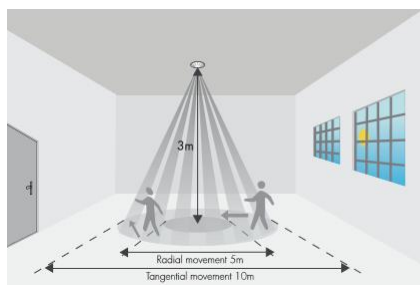
CODE

DDPS-74 et DDPS-74H

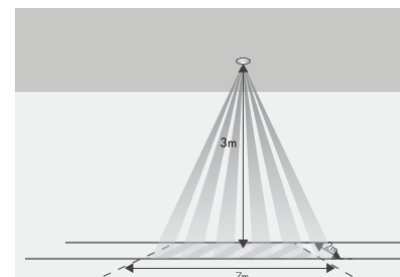
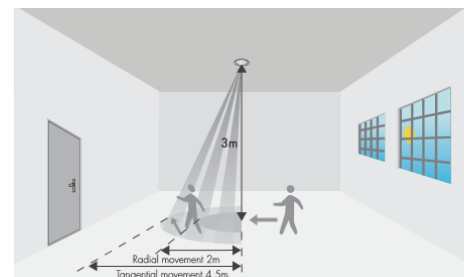
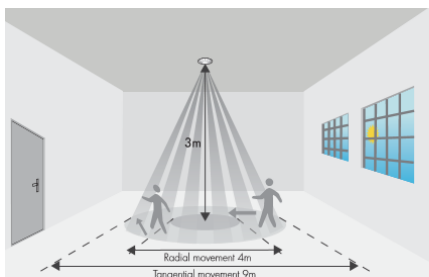


Installation

Plage de détection
avec lentille convexe

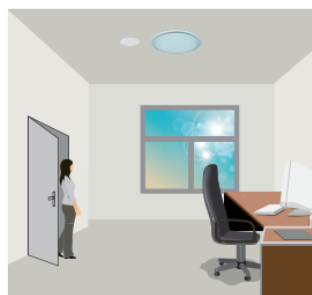


Plage de détection
avec lentille plate

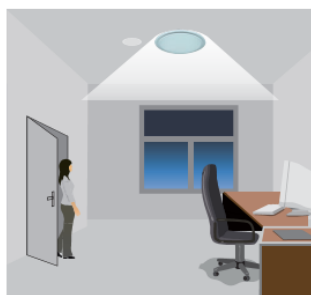


Contrôle à trois niveaux (Fonction corridor)

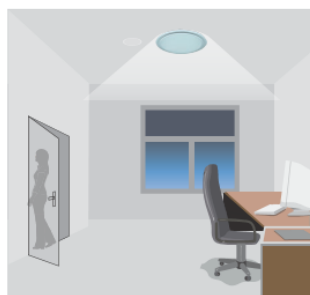
Ce détecteur construit cette fonction à l'intérieur du capteur de mouvement pour atteindre le contrôle à trois niveaux, pour certaines zones qui nécessitent un avis de changement de lumière avant l'arrêt. Le capteur offre 3 niveaux de lumière : 100% → lumière tamisée → off ; et 2 périodes de temps d'attente sélectionnables : temps de retenue et période de attente ; Seuil de lumière du jour sélectionnable et zone de liberté de détection.



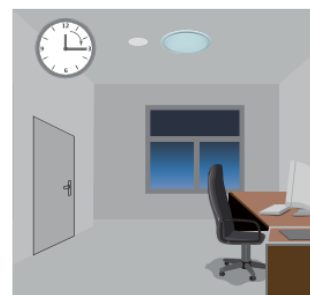
Avec une lumière naturelle suffisante, la lumière ne s'allume pas lorsque la présence est détectée.



Avec une lumière naturelle insuffisante, le capteur allume automatiquement la lumière lorsque la présence est détectée.



Après le temps de attente, la lumière s'estompe au niveau de stand-by..



La lumière s'éteint automatiquement après l'expiration de la période de stand-by.

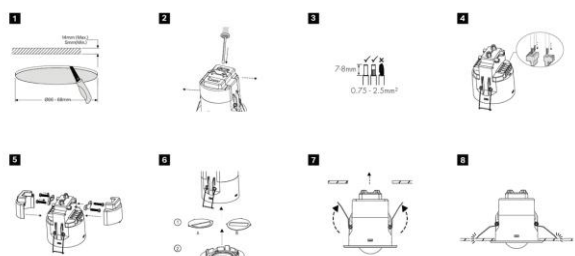
PRODUIT **Détecteur**

CODE **DDPS-74 et DDPS-74H**

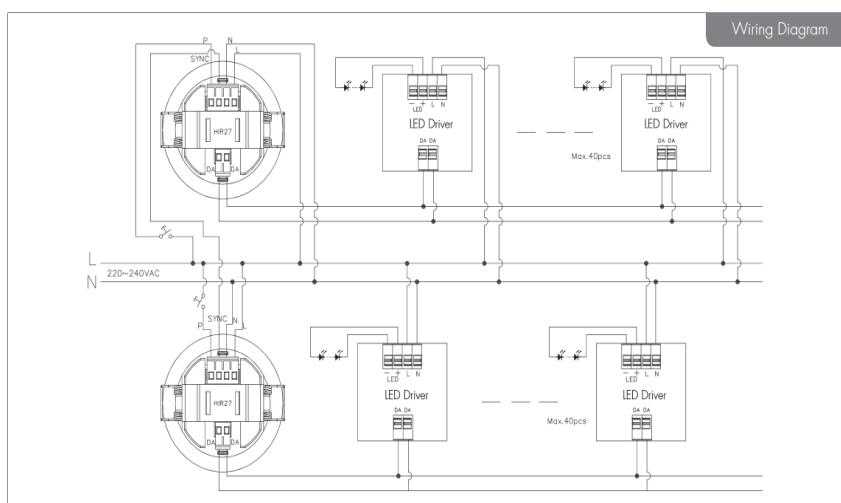
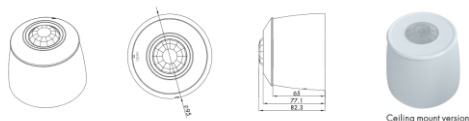


Diagramme

Schéma de montage et réglage



Optional accessory—Ceiling/Surface Mount Box: HA03



Permanent ON/OFF function

Appuyez sur le bouton « ON/OFF » pour sélectionner le mode ON permanent ou OFF permanent.

* Appuyez sur le bouton « AUTO », « RESET » pour quitter ce mode.



Reset Settings

Appuyez sur le bouton « RESET », tous les paramètres reviennent aux valeurs par défaut : Temps de maintien 5min, Capteur de lumière du jour 100Lux, Autonomie en veille: 10min, Variation en veille niveau : 20%



Shift Button

Appuyez sur le bouton « Shift », la LED dans le coin supérieur gauche est allumée pour indiquer la sélection du mode. Toutes les valeurs/paramètres en ROUGE sont valables pendant 20 secondes.

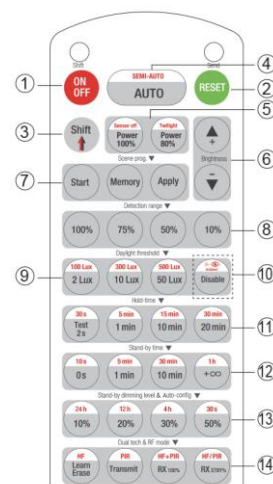


AUTO mode

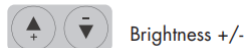
Appuyez sur le bouton « AUTO » pour lancer le mode automatique. Le capteur commence à fonctionner et tout les réglages restent tels qu'avant l'allumage/l'extinction de la lumière.



Power output (Daylight harvest without occupancy)



Appuyez sur le bouton « Shift », la LED rouge est allumée pour indication.
Appuyez sur le bouton « Twilight », la fonction de la détection de mouvement est désactivée. Remarque : la fonction « Capteur désactivé » est désactivée.



Brightness +/-

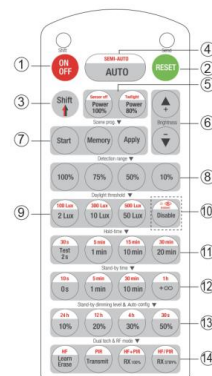
Appuyez sur ces deux boutons pour régler la luminosité de la sortie lumineuse et définir un nouveau niveau de lux cible. Le capteur de lumière du jour peut mesurer la température ambiante niveau de lumière du jour et ignorez la lumière LED, afin de calculer la quantité de lumière artificielle nécessaire pour maintenir le niveau de lux cible.



Scene program - 1-key commissioning

1. Appuyez sur le bouton « Démarrer » pour programmer.
2. Sélectionnez les boutons dans « Plage de détection » "Detection range", « Seuil de lumière du jour » "Daylight threshold", « Temps de maintien » "Hold-time", « Temps de veille » "Stand-by time", « Niveau de gradation en veille » "Stand-by dimming level" pour tout régler. paramètres.
3. Appuyez sur le bouton « Mémoire » pour enregistrer tous les paramètres programmés dans la télécommande.
4. Appuyez sur le bouton « Appliquer » pour définir les paramètres de chaque unité de capteur.

Par exemple, pour régler la plage de détection à 100 %, le seuil de lumière du jour désactivé, le temps de maintien 5 min, le temps de veille +∞, le niveau de gradation en veille 30 %, les étapes doivent être : Appuyez sur le bouton « Start », le bouton « 100% », « Disable », « Shift », « 5min », « Shift », « +∞ », « 30% », « Memory ». En pointant vers le(s) capteur(s) et en appuyant sur « Appliquer », tous les réglages sont transmis au(x) capteur(s).



Détection range

Tous les boutons de cette zone sont désactivés.

Daylight threshold Seuil de lumière du jour

Appuyez sur les boutons de la zone « Seuil de lumière du jour » pour régler le capteur de lumière du jour sur 2Lux / 10Lux / 50Lux / 100Lux / 300Lux/500Lux / Désactiver

Ambient daylight threshold

1. Appuyez sur le bouton « Shift », la LED rouge commence à clignoter.
2. Appuyez sur le bouton « Ambient », le niveau de lux environnant est échantillonné et défini comme nouveau seuil de lumière du jour.

Hold-time

Appuyez sur les boutons de la zone « hold-time » pour régler le temps de maintien à 2s / 30s / 1min / 5min / 10min / 15min / 20min / 30min.

Remarque : 1. Pour régler le temps de maintien à 30 s / 5 min / 15 min / 30 min, appuyez d'abord sur le bouton « Shift ». 2. 2s est uniquement destiné à des fins de test, la période de veille et les paramètres du capteur de lumière du jour sont désactivés dans ce mode. *Pour quitter le mode Test, appuyez sur le bouton « RESET » ou sur n'importe quel bouton en « Hold-time ».

Stand-by time (corridor function)

Appuyez sur les boutons de la zone « temps de veille » pour régler la période de veille à 0s / 10s / 1min / 5min / 10min / 30min / 1h / +∞.

Remarque : « 0s » signifie contrôle marche/arrêt ; "+∞" signifie contrôle à deux niveaux, l'éclairage est allumé à 100 % lorsqu'un mouvement est détecté et reste au niveau de gradation en veille en cas d'absence de présence après le temps de maintien du mouvement

Stand-by dimming level Niveau de gradation en veille

Appuyez sur le bouton dans la zone « niveau de variation en veille » pour régler le niveau de variation en veille à 10% / 20% / 30% / 50%.

Fonction de configuration automatique

1. Appuyez sur le bouton « Shift », la LED rouge commence à clignoter.
2. Sélectionnez une période de temps et le capteur mesurera le niveau de lumière et déterminera/enregistrera le niveau de lumière le plus bas (ligne de mise en service) avec 100 % de lumière. allumé, afin de définir automatiquement le niveau de lux cible.

Remarque : 1. Assurez-vous que la mesure du niveau de lumière couvre la nuit.

2. L'appareil passe en mode capteur après la mesure, tous les paramètres du capteur restent inchangés.